

# Rider Techniczny

## Kabaret Młodych Panów

### To Jest Chore '19

Niniejszy rider jest integralną częścią umowy zawartą pomiędzy Organizatorem a Managementem Albert Production Sp.J. Specyfikacja dotyczy występów w Domach Kultury – Salach teatralnych. Poniższą listę sprzętu należy traktować jako obowiązkową do poprawnego przeprowadzenia występu na scenie o wymiarach 8x6m. W przypadku większych scen ilość sprzętu powinna być adekwatna do wymiaru sceny. Wszelkie odstępstwa od ridera spowodowane warunkami technicznymi lub innymi okolicznościami muszą być uzgadniane z Realizatorem Kabaretu co najmniej na 14 dni przed występem.

## NAGŁOŚNIENIE

System powinien być adekwatny do powierzchni, na jakiej odbywa się impreza i równomiernie pokrywać dźwiękiem cały obszar do nagłośnienia. System powinien być podwieszony/ustawiony poza „oknem” sceny i wysunięty w przód względem powierzchni, na której będzie odbywał się występ. Proszę zwrócić uwagę aby PANORAMA L/R na konsolce odpowiadała stronom L/R systemu. Proszę o zastosowanie linii opóźniającej w dużych salach, szczególnie gdy główny system nagłośnienia nie jest podwieszony. Niezbędne jest zastosowanie linii opóźniających w dużych namiotach biesiadnych. Konsola musi być ustawiona minimum 10 metrów w przód od linii na której znajdują się głośniki, niekoniecznie w osi sceny. Konsola powinna posiadać OŚWIETLENIE!. Kabaret posiada własnego realizatora dźwięku, ale podczas próby i występu, przy realizatorze powinna być obecna osoba, która w razie awarii będzie w stanie szybko zlokalizować i usunąć usterkę.

### Kanały wejściowe NASCENIE:

**4 x** mikrofony nagłowne (system SHURE ULXD4Q przywozimy **WŁASNE**) 4 x XLR + 1 x 230V

**1 x** mikrofon bezprzewodowy (przywozimy **WŁASNY**)

**1 x** system bezprzewodowy do gitary (przywozimy **WŁASNY**).

Kanały wejściowe bezpośrednio do KONSOLETY:

1 x MacBook – **1 x mały Jack** (zestaw kabaretu) + 1 x 230V

1 x **procesor efektów** (konieczny w przypadku zastosowania konsoli analogowej)

### Monitory odsłuchowe SCENA:

2 sztuki (1 tor). Monitory ustawione płasko w narożnikach na froncie sceny, rozstawione tak, aby nie zasłaniać widowni części sceny, z możliwością **min. 3-punktowej korekcji** barwy.

## OŚWIETLENIE

Lista sprzętu:	Ilość:
Robin Pointe	2
Mac Quantum Profil	3
Robe 800 Led Wash	4
4-Lite Blinder	2
Maszyna do dymu +wentylator	1

- scena musi być stabilna, pozbawiona nierówności z dobrze oznakowanymi krawędziami
- czarne okotowanie tyłu i boków sceny.
- w świetle okna sceny nie mogą znajdować się żadne banery reklamowe, neony oraz źródła światła uniemożliwiające całkowite wyciemnienie sceny.
- **Konsoleta oświetleniowa przy stanowisku akustyka** . Organizator zapewnia obecność realizatora światła na czas trwania próby i występu kabaretu. W przypadku użycia laptopa lub ekranu dotykowego, jako sterownika do świateł **KONIECZNE** jest zastosowanie zewnętrznych, fizycznych suwaków(faderów), za pomocą których można płynnie regulować oświetlenie frontu sceny.
- sprzęt sprawny, zgodność kolorów, gobo etc., skonfigurowany przed próbą Kabaretu.
- Reflektory frontowe muszą być umiejscowione tak, aby scena była oświetlona od frontu pod kątem możliwie najbliższym prostopadłemu, czyli w osi sceny. Niewystarczalne jest ustawienie reflektorów z boku sceny lub pionowo z góry. Jeśli w tym celu zastosowane są urządzenia typu LED WASH, konieczna jest możliwość uzyskania na nich **CIEPŁEJ !!!** barwy światła – zbliżonej do światła żarowego. **Niedopuszczalne** jest zastosowanie LED PAR RGBW na froncie!
- uprasza się o przygotowanie stałego zasilania 230V w prawej kulisie.
- dopuszcza się zastosowanie zamienników w postaci urządzeń tej samej klasy, mocy oraz parametrów.
- Kabaret posiada własny horyzont o wymiarach 6x5. Uprasza się o przygotowanie osobnego sztankietu do jego podwieszenia.
- Kabaret posiada własne Uv Led Bar. Uprasza się o przygotowanie dodatkowego obwodu na proscenium.
- w trosce o komfort Artystów akceptujemy tylko oryginalne płyny do wytwornic.

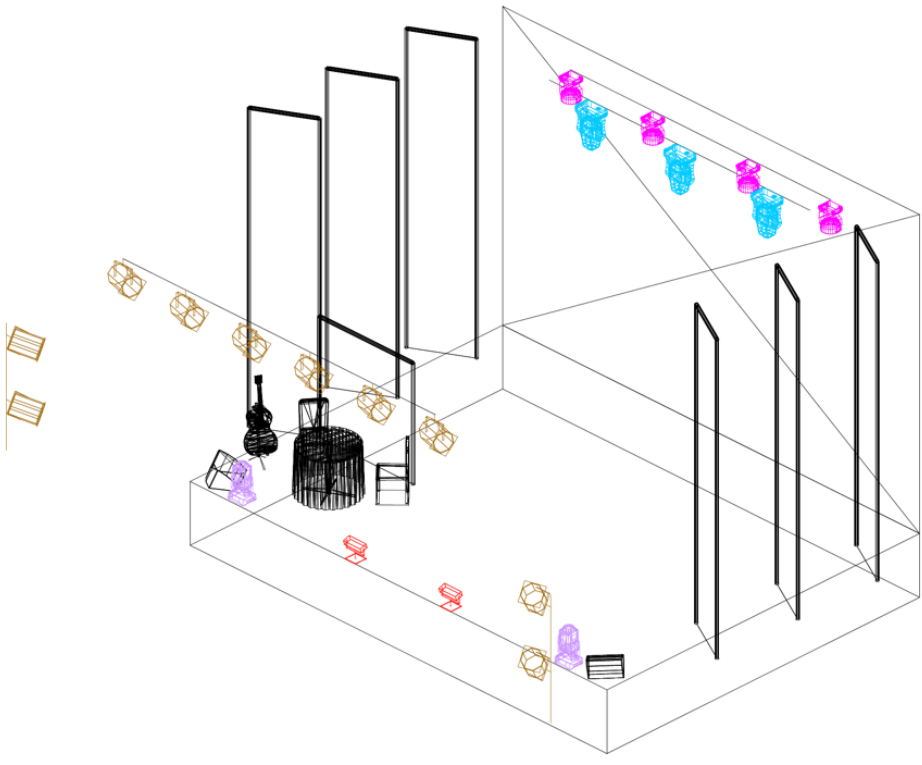
### INFORMACJE DODATKOWE

1. Szerokość x głębokość: min. 5m x 4m. Scena musi być w pełni dostępna dla kabaretu, w szczególności na linii kulisy-środek sceny.
2. **Wysokość od podłoża – MINIMUM 60cm!** Jeśli scena jest zbudowana z podestów scenicznych organizator zapewnia ich odpowiednie i bezpieczne połączenie. Niedopuszczalne jest ustawienie podestów w sposób luźny.
3. Wysokość okna sceny min. 3,5m
4. Kulisy min. 10 m2 powierzchni, czystej, ze swobodnym dostępem na scenę.






**WAŻNE!** Kulisy **MUSZĄ** znajdować się **BEZPOŚREDNIO** przy zejściu ze sceny. Rolę kulis mogą pełnić zastawki o wysokości min. 2,3m gdzie 4 osoby swobodnie będą mogły się przebierać między skeczami, osłonięte od widoku osób trzecich (również tych w pierwszych rzędach)

6. Prosimy o zapewnienie **dodatkowych schodków**/zejścia od frontu sceny.
7. Jeden mały stolik, 70-90 cm wysokości, okrągły lub kwadratowy, lekki - do swobodnego przeniesienia przez jedną osobę oraz trzy krzesła tej samej wysokości, tego samego stylu i koloru (stabilne, nie rozkładane),
8. **Wieszak na ubrania** w kulisach.
9. Obowiązkiem organizatora jest dopilnowanie, aby w trakcie trwania występu kabaretu, po scenie nie poruszały się żadne osoby trzecie (np. fotograf, obsługa techniczna, inne przypadkowe osoby), w przeciwnej sytuacji kabaret zachowuje prawo do przerwania lub zakończenia występu.

**Realizator Kabaretu**  
 Zbigniew Siwicki  
[siwyzbig@gmail.com](mailto:siwyzbig@gmail.com)  
 +48 576 364 936



**Opis:**

Symbol	Name	Count
	Robin LEDWash 800	4
	MAC Quantum Profile	3
	Pc Projector	10
	Robin Pointe	2
	UVLED Bar16	2

---

Phone: +48 576 364 936

---

Mail: siwyzbig@gmail.com

---

Venue: To Jest Chore '19

---

